



**Администрация Мясниковского района**  
**ПОСТАНОВЛЕНИЕ**

06.05.2026 г.

№ 543

с. Чалтырь

**Об установлении публичного сервитута**

В соответствии с главой V.7 Земельного кодекса Российской Федерации, Федеральным законом от 25.10.2001 № 137-ФЗ «О введении в действие Земельного кодекса Российской Федерации», статьёй 15 Федерального закона от 06.10.2003 № 131-ФЗ «Об общих принципах организации местного самоуправления в Российской Федерации», постановлением Правительства Российской Федерации от 24.02.2009 № 160 «О порядке установления охранных зон объектов электросетевого хозяйства и особых условий использования земельных участков, расположенных в границах таких зон», приказом Росреестра от 13.01.2021 № П/0004 «Об установлении требований к графическому описанию местоположения границ публичного сервитута, точности определения координат характерных точек границ публичного сервитута, формату электронного документа, содержащего указанные сведения», руководствуясь Уставом муниципального образования «Мясниковский район», приказом Минэнерго России от 04.10.2022 №1070 «Об утверждении Правил технической эксплуатации электрических станций и сетей Российской Федерации и о внесении изменений в приказы Минэнерго России от 13 сентября 2018 г. №757, от 12 июля 2018 г. №548», на основании ходатайства ПАО «Россети Юг» от 06.04.2026, извещения Администрации Мясниковского района в информационно-телекоммуникационной сети «Интернет» [www.amrto.ru](http://www.amrto.ru) от 14.04.2026 Администрация Мясниковского района

постановляет:

1. Установить публичный сервитут, в целях эксплуатации объекта электросетевого хозяйства ВЛ 10 кВ (отпайка) от ВЛ 10 кВ №7 на ТП №7-45 ПС Синявская на земельный участок (земли):  
61:25:0070101 (Ростовская область, Мясниковский район).

2. Сведения о лице, на основании ходатайства которого принято решение об установлении публичного сервитута: публичное акционерное общество «Россети Юг» (далее - обладатель публичного сервитута).

3. Установить срок действия публичного сервитута – 49 (сорок девять) лет.

4. Установить, что срок, в течение которого использование земельного участка (его части) и (или) расположенного на нем объекта недвижимости в соответствии с их разрешенным использованием будет в соответствии с подпунктом 4 пункта 1 статьи 39.41 Земельного кодекса Российской Федерации невозможно или существенно затруднено в связи с осуществлением деятельности, для обеспечения которой устанавливается публичный сервитут (при возникновении таких обстоятельств): 2 месяца.

5. Порядок установления зон с особыми условиями использования территорий и содержание ограничений прав на земельные участки в границах таких зон определены в соответствии с постановлением Правительства Российской Федерации от 24.02.2009 № 160 «О порядке установления охранных зон объектов электросетевого хозяйства и особых условий использования земельных участков, расположенных в границах таких зон».

6. Плата и порядок платы за публичный сервитут закреплены в статье 39.46 Земельного кодекса Российской Федерации.

7. Отделу имущественных и земельных отношений Администрации Мясниковского района в течение пяти рабочих дней со дня вступления в силу настоящего постановления обеспечить:

7.1. Размещение настоящего постановления на официальном сайте Администрации Мясниковского района в информационно-телекоммуникационной сети «Интернет».

7.2. Направление копии настоящего постановления в орган регистрации прав.

7.3. Направление владельцу публичного сервитута копии настоящего постановления, а также сведений о лицах, являющихся правообладателями земельных участков, в отношении которых установлен публичный сервитут.

8. Владелец публичного сервитута:

8.1. Привести земельный участок (земли), в отношении которого установлен публичный сервитут, в состояние, пригодное для использования в соответствии с видом разрешенного использования, в сроки, предусмотренные пунктом 8 статьи 39.50 Земельного кодекса Российской Федерации.

8.2. Осуществить расчет платы за публичный сервитут, в соответствии с пунктом 6 настоящего постановления.

8.3. Производить планово-предупредительный ремонт капитальный ремонт объектов электросетевого хозяйства с предварительным уведомлением собственников, землепользователей, землевладельцев, арендаторов земельных участков на металлических и (или) железобетонных опорах не реже одного раза в двенадцать лет, на воздушных линиях электропередачи с деревянными опорами не реже одного раза в шесть лет.

9. Публичный сервитут считается установленным со дня внесения сведений о нем в Единый государственный реестр недвижимости.

10. Настоящее постановление вступает в силу со дня его официального опубликования.

11. Контроль за исполнением настоящего постановления оставляю за собой.

Глава Администрации  
Мясниковского района

А.М. Торпуджиян

Приложение  
к постановлению  
Администрации  
Мясниковского района  
от 06.05.2026 № 543

**ГРАФИЧЕСКОЕ ОПИСАНИЕ**  
местоположения границ публичного сервитута

ВЛ 10 кВ (отпайка) от ВЛ 10 кВ №7 на ТП №7-45 ПС Синявская  
(наименование объекта, местоположение границ которого описано (далее - объект))

Раздел 1

Сведения об объекте		
№ п/п	Характеристики объекта	Описание характеристик
1	2	3
1	Местоположение объекта	Ростовская область, муниципальный район Мясниковский, сельское поселение Недвиговское, хутор Недвиговка
2	Площадь объекта +/- величина погрешности определения площади (Р+/- Дельта Р)	58 кв.м ± 1.54 кв.м
3	Иные характеристики объекта	Публичный сервитут устанавливается в целях эксплуатации объекта электросетевого хозяйства ВЛ 10 кВ (отпайка) от ВЛ 10 кВ №7 на ТП №7-45 ПС Синявская (пункт 1 статьи 39.37 Земельного кодекса Российской Федерации); Срок установления публичного сервитута - сорок девять лет (согласно п.1 ст. 39.45 Земельного кодекса Российской Федерации).

Раздел 2

Сведения о местоположении границ объекта					
1. Система координат <u>МСК-61, зона 1</u>					
2. Сведения о характерных точках границ объекта					
Обозначение характерных точек границ	Координаты, м		Метод определения координат характерной точки	Средняя квадратическая погрешность положения характерной точки (M <sub>t</sub> ), м	Описание обозначения точки на местности (при наличии)
	X	Y			
1	2	3	4	5	6
1	427303.15	1403551.51	Метод спутниковых геодезических измерений (определений)	0.10	-

2	427302.96	1403551.62	Метод спутниковых геодезических измерений (определений)	0.10	–
3	427300.02	1403553.36	Метод спутниковых геодезических измерений (определений)	0.10	–
4	427299.79	1403553.47	Метод спутниковых геодезических измерений (определений)	0.10	–
5	427299.35	1403553.63	Метод спутниковых геодезических измерений (определений)	0.10	–
6	427298.89	1403553.71	Метод спутниковых геодезических измерений (определений)	0.10	–
7	427298.42	1403553.71	Метод спутниковых геодезических измерений (определений)	0.10	–
8	427297.95	1403553.63	Метод спутниковых геодезических измерений (определений)	0.10	–
9	427297.51	1403553.47	Метод спутниковых геодезических измерений (определений)	0.10	–
10	427297.10	1403553.24	Метод спутниковых геодезических измерений (определений)	0.10	–
11	427296.74	1403552.93	Метод спутниковых геодезических измерений (определений)	0.10	–
12	427296.44	1403552.57	Метод спутниковых геодезических измерений (определений)	0.10	–
13	427296.21	1403552.17	Метод спутниковых геодезических измерений (определений)	0.10	–
14	427296.05	1403551.72	Метод спутниковых геодезических измерений (определений)	0.10	–
15	427295.96	1403551.26	Метод спутниковых геодезических измерений (определений)	0.10	–
16	427295.96	1403550.79	Метод спутниковых геодезических измерений (определений)	0.10	–
17	427296.05	1403550.33	Метод спутниковых геодезических измерений (определений)	0.10	–
18	427296.21	1403549.88	Метод спутниковых геодезических измерений (определений)	0.10	–

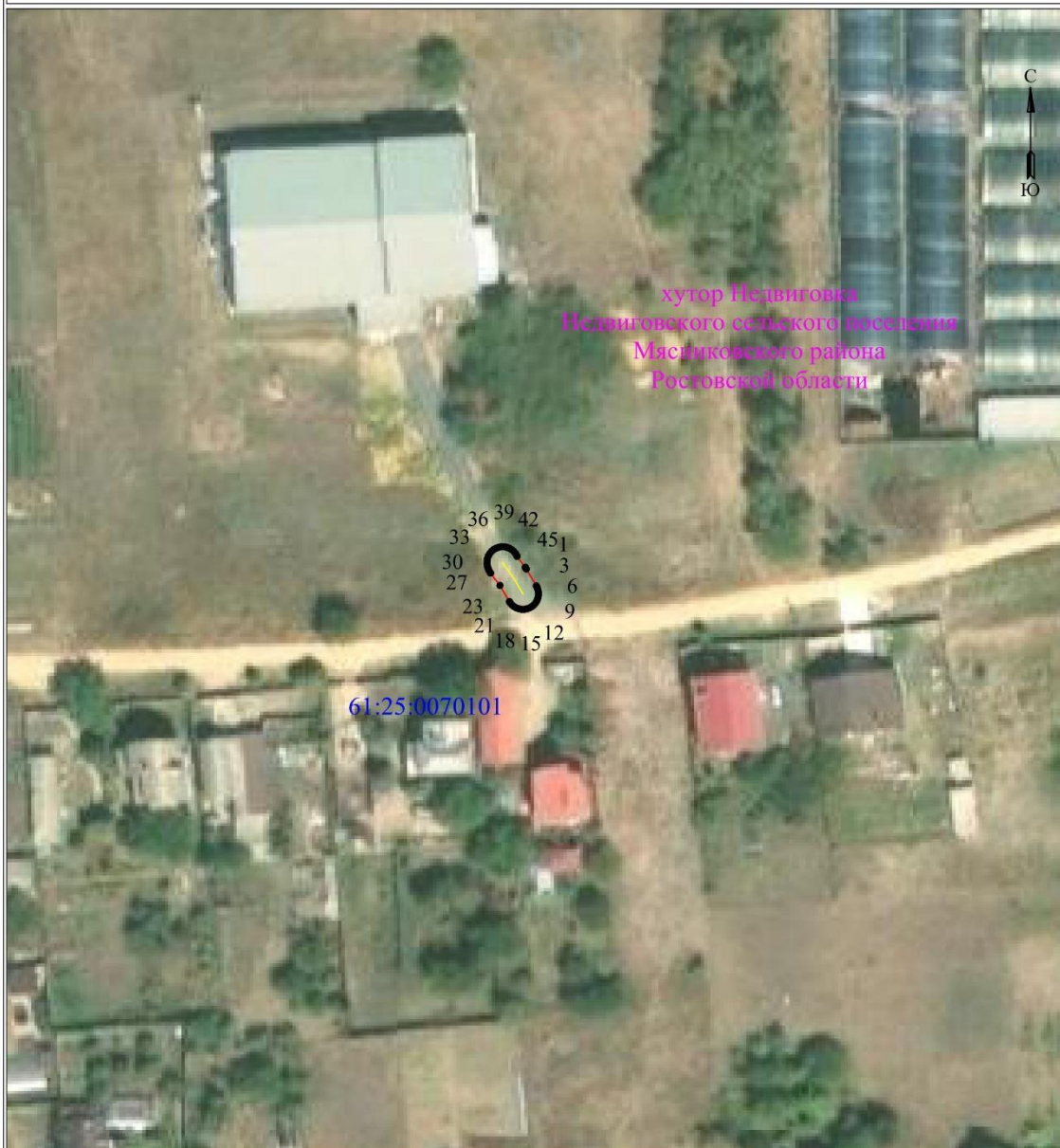
19	427296.44	1403549.48	Метод спутниковых геодезических измерений (определений)	0.10	–
20	427296.74	1403549.12	Метод спутниковых геодезических измерений (определений)	0.10	–
21	427297.10	1403548.81	Метод спутниковых геодезических измерений (определений)	0.10	–
22	427297.30	1403548.70	Метод спутниковых геодезических измерений (определений)	0.10	–
23	427300.10	1403547.05	Метод спутниковых геодезических измерений (определений)	0.10	–
24	427302.24	1403545.43	Метод спутниковых геодезических измерений (определений)	0.10	–
25	427302.32	1403545.37	Метод спутниковых геодезических измерений (определений)	0.10	–
26	427302.73	1403545.14	Метод спутниковых геодезических измерений (определений)	0.10	–
27	427303.17	1403544.97	Метод спутниковых геодезических измерений (определений)	0.10	–
28	427303.41	1403544.91	Метод спутниковых геодезических измерений (определений)	0.10	–
29	427303.87	1403544.83	Метод спутниковых геодезических измерений (определений)	0.10	–
30	427304.34	1403544.83	Метод спутниковых геодезических измерений (определений)	0.10	–
31	427304.81	1403544.91	Метод спутниковых геодезических измерений (определений)	0.10	–
32	427305.25	1403545.07	Метод спутниковых геодезических измерений (определений)	0.10	–
33	427305.66	1403545.31	Метод спутниковых геодезических измерений (определений)	0.10	–
34	427306.02	1403545.61	Метод спутниковых геодезических измерений (определений)	0.10	–
35	427306.32	1403545.97	Метод спутниковых геодезических измерений (определений)	0.10	–

36	427306.55	1403546.38	Метод спутниковых геодезических измерений (определений)	0.10	–
37	427306.71	1403546.82	Метод спутниковых геодезических измерений (определений)	0.10	–
38	427306.80	1403547.29	Метод спутниковых геодезических измерений (определений)	0.10	–
39	427306.80	1403547.76	Метод спутниковых геодезических измерений (определений)	0.10	–
40	427306.71	1403548.22	Метод спутниковых геодезических измерений (определений)	0.10	–
41	427306.55	1403548.66	Метод спутниковых геодезических измерений (определений)	0.10	–
42	427306.32	1403549.07	Метод спутниковых геодезических измерений (определений)	0.10	–
43	427306.02	1403549.43	Метод спутниковых геодезических измерений (определений)	0.10	–
44	427305.66	1403549.73	Метод спутниковых геодезических измерений (определений)	0.10	–
45	427305.25	1403549.97	Метод спутниковых геодезических измерений (определений)	0.10	–
46	427305.15	1403550.00	Метод спутниковых геодезических измерений (определений)	0.10	–
47	427303.24	1403551.45	Метод спутниковых геодезических измерений (определений)	0.10	–
1	427303.15	1403551.51	Метод спутниковых геодезических измерений (определений)	0.10	–

3. Сведения о характерных точках части (частей) границы объекта




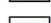

Обозначение характерных точек части границы	Координаты, м		Метод определения координат характерной точки	Средняя квадратическая погрешность положения характерной точки ( $M_t$ ), м	Описание обозначения точки на местности (при наличии)
	X	Y			
1	2	3	4	5	6
–	–	–	–	–	–

**Схема расположения границ публичного сервитута  
для эксплуатации объекта электросетевого хозяйства  
ВЛ 10 кВ (отпайка) от ВЛ 10 кВ №7 на ТП №7-45 ПС Синявская**



**Масштаб 1:1000**

**УСЛОВНЫЕ ОБОЗНАЧЕНИЯ**

-  - границы устанавливаемого публичного сервитута
-  - ось линии, контур объекта
-  - границы муниципального образования, населенных пунктов
-  - границы кадастрового квартала
-  - границы земельных участков, попадающих в зону публичного сервитута

- 1 - обозначение характерной точки границы устанавливаемого публичного сервитута
- :123 - кадастровый номер земельного участка
- 61:25:0000391 - кадастровый номер квартала
- Мясниковский район - наименование муниципального образования, населенного пункта

**Схема расположения границ публичного сервитута  
для эксплуатации объекта электросетевого хозяйства  
ВЛ 10 кВ (отпайка) от ВЛ 10 кВ №7 на ТП №7-45 ПС Синявская**

Перечень характерных точек		
Площадь зоны публичного сервитута 58 кв.м		
Обозначение характерных точек границ	Координаты, м	
	X	Y
1	2	3
1	427303.15	1403551.51
2	427302.96	1403551.62
3	427300.02	1403553.36
4	427299.79	1403553.47
5	427299.35	1403553.63
6	427298.89	1403553.71
7	427298.42	1403553.71
8	427297.95	1403553.63
9	427297.51	1403553.47
10	427297.1	1403553.24
11	427296.74	1403552.93
12	427296.44	1403552.57
13	427296.21	1403552.17
14	427296.05	1403551.72
15	427295.96	1403551.26
16	427295.96	1403550.79
17	427296.05	1403550.33
18	427296.21	1403549.88
19	427296.44	1403549.48
20	427296.74	1403549.12
21	427297.1	1403548.81
22	427297.3	1403548.7
23	427300.1	1403547.05
24	427302.24	1403545.43
25	427302.32	1403545.37
26	427302.73	1403545.14
27	427303.17	1403544.97
28	427303.41	1403544.91
29	427303.87	1403544.83
30	427304.34	1403544.83
31	427304.81	1403544.91
32	427305.25	1403545.07
33	427305.66	1403545.31
34	427306.02	1403545.61
35	427306.32	1403545.97
36	427306.55	1403546.38
37	427306.71	1403546.82
38	427306.8	1403547.29
39	427306.8	1403547.76
40	427306.71	1403548.22
41	427306.55	1403548.66
42	427306.32	1403549.07
43	427306.02	1403549.43
44	427305.66	1403549.73
45	427305.25	1403549.97
46	427305.15	1403550
47	427303.24	1403551.45
1	427303.15	1403551.51